



神島

育友会だより

第31号

令和2年(2020)年
8月7日発行

——編集・発行——

一般社団法人
神島高等学校育友会
田辺市文里二丁目33番12号

校訓 「理想」・「知恵」・「団結」



Photo 太田 真緒(2C)

CONTENTS ■ ■ ■

P.2 会長あいさつ／役員紹介

P.3 総会結果報告／専門委員会活動計画

P.4 【進路特集】保護者対象就職説明会

P.5 【進路特集】過去3年間の進学先・就職先

P.6 コロナ対策

全国高P連賠償責任補償制度紹介

P.7 県高校総体代替大会／クラブ紹介

P.8～11 クラブ紹介

P.12 【生徒指導特集】

ごあいさつ

育友会長
當仲 一宏



保護者の皆様におかれましては、平素より本校育友会活動にご理解ご協力を賜り、厚く御礼申し上げます。
本年度育友会会長を務めさせていただくことになりました當仲一宏と申します。
たいへん微力ではございますが、確井・中原相談役様や、本年度、副会長及び理事の皆様のお力添えを頂戴し、精いっぱい努力する所存ですので、どうかよろしく御願い申し上げます。

さて、例年なら、ようやく高校生活に慣れてきた新入生の皆さんと、各々の学年に進級しリフレッシュした在校生が、高校生活をエンジョイしているこの時期ですが、今年は、コロナ禍の影響により、学校の臨時休校や行事の中止、クラブ活動及び高校総体の中止等、リフレッシュどころか、多くのストレスを抱えるほど、深刻な影響を被った生徒や保護者の皆様の心を心よりお察し申し上げ、一日も早くこの異常事態が終息することを願ってやみません。

また、今回、コロナ感染防止対策において負担が増す中、生徒たちが安全に安心して学びの機会を得られるようにと、生徒の為に日々奮闘しております教職員の皆様に対し、厚く御礼申し上げます。

育友会活動としては、対外的な活動である地域活動や近畿及び全国PTA連合大会の中止等、例年とは全く異なる状況下に置かれており、例年、実施している文化祭出店や国際交流委員会活動も現在のところ全く未定の状態です。

そんな中ではありますが、本年度の育友会活動については、コロナ禍による日々の環境の変化に注視し、様々な変化に対応できるよう、柔軟な運用を図り対処できるよう臨んで参りたいと考えております。
どうか、一年間よろしく御願い申し上げます。

令和2年度

神島高校育友会役員

■本部役員

会長	當仲一宏(2D/上秋津)
副会長	家根谷美智子(2D/上富田)
副会長	濱本龍太(1C/新庄)
副会長	木村陽一(1D/東陽)
理事	木造真知(3A/上富田)
理事	太田教代(3D/大塔)
理事	諫山綾子(2B/富田)
理事	根本由美(2C/富田)
理事	奥出智加(2D/上富田)
理事	加藤昌広(1A/明洋)
理事	小山晴豊(1C/東陽)
理事(広報)	原見美千子(2B/東陽)
理事(会計)	澤村公道(1A/高雄)
理事(書記)	金谷真記(3C/明洋)
監事	寒川里美(3F/白浜)
監事	高井正男(2E/南部)
相談役	確井聖二(東陽)
相談役	中原啓晶(日置)

専門委員会

■指導委員会

委員長	岡本智子(2D/高雄)
副委員長	大平暁子(2F/上秋津)
副委員長	八百歌余子(1D/東陽)

■文化委員会

委員長	中井久恵(3F/南部)
副委員長	山本章恵(3E/南部)
副委員長	福本哲也(2C/東陽)
副委員長	村上貴美代(1E/東陽)

■国際交流委員会

委員長	松下由和(3A/上南部)
副委員長	大山智恵(2F/南部)
副委員長	渡 紀子(1B/富田)

新年度が発足しました！

5月29日(金)に感染防止対策をとりながら、令和2年度の総会を開催し、事業計画、予算、新役員が承認されました。

総会の席上、退任された役員を代表して確井前会長に感謝状が贈呈されました。

他の退任役員の方には後日、感謝状を贈呈しました。

今年度の特記すべき決定事項

- 「育友会納付金」
2か月の休校により、会費の徴収を10か月分とします
- 「衛生対策費」を新設(新型コロナウイルス感染防止)
- 校内3カ所に防犯カメラを増設

令和2年度活動計画

■本部

育友会だより発行(年3回)
生徒ホール試食会・備品更新
全国高P連賠償責任保障制度一括加入
クラブ活動支援

■指導委員会

遅刻防止・挨拶指導(水曜日
8:00~8:30・月2回程度)

■文化委員会

文化活動

■国際交流委員会

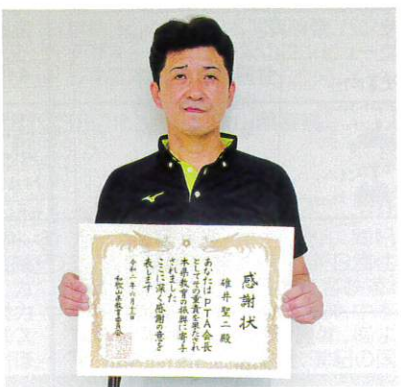
国際交流活動



県教育委員会 感謝状

令和元年度に本校育友会会長をされた確井聖二さんに和歌山県教育委員会から感謝状が贈られました。

確井前会長、お疲れさまでした。そして、おめでとうございます。



近畿高等学校 PTA連合会

「広報誌 コンクール」

2年連続

奨励賞 受賞

従来は近畿大会会場にて表彰式が開催されますが、大会が中止となりましたので、表彰状、記念品の贈呈のみとなりました。



過去3年間の進学先・就職先

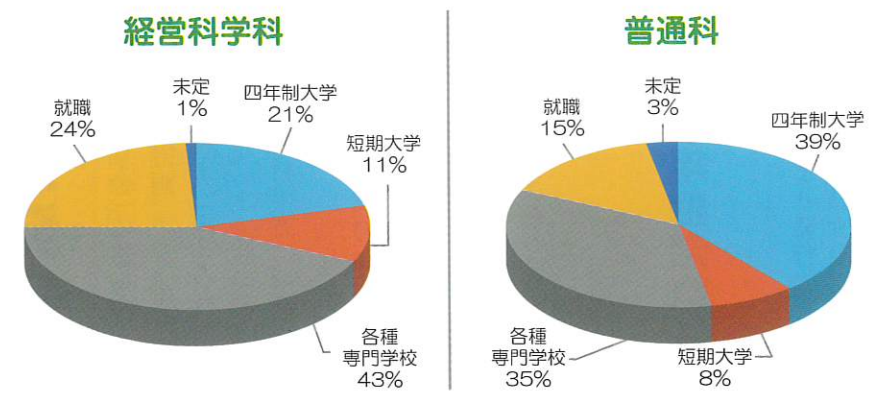
	【普通科】	【経営科学科】
国公立	愛媛大、広島大、高知大、埼玉大、三重大、島根大、和歌山大、山口県立大、長野県立大、名桜大、和歌山県立医科大	滋賀大
四年制大学 私立	大阪青山大、大阪樟蔭女子大、大阪芸術大、大阪国際大、大阪学院大、大阪女学院大、大阪府立大、大手前大、岡山理科大、神奈川大、金沢工業大、関西外国語大、京都外国語大、京都女子大、京都精華大、京都芸術大、京都先端科学大、京都ノートルダム女子大、甲子園大、甲南女子大、甲南大、神戸松蔭女子学院大、神戸女学院大、神戸女子大、多摩大、帝京大、帝塚山学院大、東京医療保健大、同志社女子大、同志社大、徳島文理大、奈良学園大、花園大、羽衣国際大、阪南大、佛教大、明治大、目白大、大和大	追手門学院大、大阪大谷大、大阪河崎リハビリテーション大、大阪経済大、大阪産業大、大阪人間科学大、大谷大、関西福祉科学大、関西看護医療大、関西国際大、関西大、京都産業大、近畿大、神戸学院大、駒澤大、四天王寺大、摂南大、宝塚医療大、帝塚山大、武庫川女子大、桃山学院大、立命館大、龍谷大、和歌山信愛大
短期大学 公立	岐阜市立女子短大、三重短大	
短期大学 私立	大阪城南女子短大、大阪女学院短大、大手前短大、関西女子短大、京都文教短大、四條畷学園短大、夙川学院短大、武庫川女子大学短大	大阪夕陽丘学園短大、関西女子短大、京都経済短大、神戸常盤大学短大、常盤会短大、奈良佐保短大、東大阪大学短大、平安女学院大短大
医療福祉系	大阪済生会野江看護、大阪南医療セナ附属大阪看護、大阪労災看護、京都中央看護保健大学校、近畿大学付属看護、滋賀県立堅田看護、美原看護、ユメテック看護助産、和歌山県立高等看護学院、和歌山赤十字看護、大阪医専、大阪医療技術学園、大阪医療福祉、大阪歯科学院、大阪ハイテックノロジー、川崎リハビリテーション学院、関西学院医療福祉学院、神戸医療福祉、神戸医療福祉三田校、神戸総合医療、奈良リハビリテーション、阪奈中央リハビリテーション、洛和会京都厚生学校	紀南看護、ハートランドしげさん看護、和歌山看護、関西総合リハビリテーション、京都栄養医療、日本医療学院、和歌山国際厚生学院、和歌山県歯科衛生士、日本歯科学院
その他	ESPインタテイメント大阪校、HAL大阪、エコール辻大阪、グラムール美容、大阪航空、大阪情報医療保育、大阪情報、大阪動物天王寺校、大阪工業技術、大阪ビューティーアート、大手前栄養製菓、大原簿記法律難波校、京都外国語、京都調理師、京都伝統工芸大学校、近畿職業能力開発大学校、神戸動物環境、ソウル大学校語学教育院、東洋医療、東京ベルエポック美容、名古屋ウェディング&ブライダル、日産京都自動車大学校、日本工学院八王子、ビジュアルアーツ、ル・トア東亜美容	上田女子服飾、大阪ECO動物海洋、大阪IT会計天王寺校、大阪医療秘書福祉、大阪ウェディング&ブライダル、大阪情報コンピュータ、大阪デザイナー、大阪文化服装学院、大阪ベルエポック美容、大阪法律天王寺校、大阪リゾート&スポーツ、大原学園、大原情報医療保育和歌山校、大原簿記法律&美容製菓和歌山校、京都建築大学校、修成建設、田辺産業技術専門学校、辻調理師、日本写真映像、パンタンデザイン研究所、和歌山コンピュータビジネス、和歌山社会福祉
公務員	田辺市消防、日高広域消防、白浜町消防、白浜町役場、有田川町消防、和歌山県庁(学校事務)	田辺市役所、和歌山県警察
就職(県内)	あすなる保育所、アルフレックス(株)、ペッピーキッズクラブ、ヤマト運輸(株)和歌山主幹支店、メガネ館ヤマナカ(株)眼鏡市場オーシティ田辺店、(株)カワ、社会福祉法人ふたば福祉会、(株)スプラウト、(株)ハウステック、(株)紀州ほそ川、(株)共立メンテナンス、(株)東海セームス、社会福祉法人南紀のぞみ会、杉本胃腸科外科、大和歯車製作(株)、和光商事(株)、福原ニードル(株)、白浜エネルギーランド(株)	カラカミ観光(株)、(株)きんでん、(株)紀陽銀行、紀南農業協同組合、新日鐵住金(株)和歌山製鐵所、西日本旅客鉄道(株)、前田会計事務所、中田食品(株)、中本税務会計事務所、菅根測量(株)、(有)よし平、日本郵便(株)近畿支社、(有)紀の国食品
公務員	国家Ⅲ種、大阪府警察、京都市消防	海上自衛隊、陸上自衛隊
就職(県外)	サンヨー航空サービス(株)、ラ・ボンパンス、(株)パロックジャパンリミテッド、(株)ビックカメラ、大真実業(株)、(株)ビューティーサロンモリワキ、(株)レルテック、積水化学工業(株)東京支社、日本貨物鉄道(株)関西支社	フジパン(株)、(株)美々卯、山崎製パン(株)、日本レストランシステム(株)
		TBCグループ(株)、大阪デリバリー(株)、友栄食品興業(株)、歌島パン(株)、ケイコム観光バス(株)京都支店、ケイコム観光バス(株)京都支店、河志、(株)アインファーマシー、(株)初電、佐川急便(株)、特別養護老人ホームさくら苑、Suprievie(株)、(株)美々卯、奈良観光バス(株)、ソフトプラス(株)、(株)にしけい大阪支社、(株)我楽多

保護者対象就職説明会

6月17日18日の二日間に分けて、保護者対象の就職説明会が開催され、50名弱の保護者が参加されました。

就職指導員の久堀先生から保護者の役割や企業の求める人材、求人状況、例年9月に実施される就職試験が、10月に変更になる等詳しく説明を受けました。

令和元年度 学科別進路状況



進学

進学の試験等はまだまだ先のことと考えがちですが、2学期の始業式が始まってすぐに指定校説明会や枠内・国公立推薦説明会がおこなわれます。

これらの説明会に出席しないと、推薦を受けることが出来ないにご注意下さい。

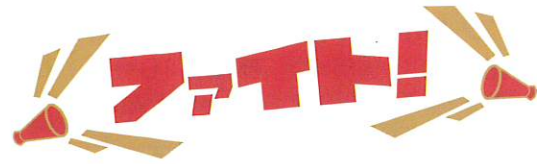
短い夏休み(夏期休業)期間ですが、自分の進路について良く考えて勉強に取り組むようにご家庭でもご指導下さい。

代替大会

柔道	8月~9月予定
剣道	10/30~11/1のうち2日間
弓道	8/29 男子・8/30 女子
陸上競技	8/22・23
卓球	7/19
バスケットボール	10月下旬予定
バレーボール	10月下旬予定
ソフトテニス	8/1・2
硬式野球	7/18
水泳	8月予定
少林寺拳法	8月下旬予定
サッカー	10月~11月予定
カヌー	6/28
アーチェリー	8/29
バドミントン	8/15・16

今年度は新型コロナウイルス感染症予防のため、例年県下一斉に開催されていた和歌山県高等学校総合体育大会及び全国総合体育大会が中止になりました。最後の大会に参加出来ない3年生の出場機会を確保するため、新たに県大会等が開催されることとなりました。日頃から鍛えた練習成果を存分に発揮してもらいたいと思います。

県高校総体代替大会



クラブ紹介



柔道部

顧問(代表):岸上 寛典 部員数:5
県大会入賞、二段取得を目指して毎日の練習に取り組んでいます。



剣道部

顧問(代表):夏目 康弘 部員数:14
男女とも楽しくかつ向上心を持って、主体的に日々の稽古に取り組んでいます。



弓道部

顧問(代表):嶋田 良太 部員数:28
男子5名、女子23名で活動しており、全国大会を目指しています。

コロナ対策



ホール
コロナ対策



教職員や生徒はマスクを着用し、各教室入り口に消毒液を配置して手指消毒を行っています。
放課後には教職員が中心となってドアノブや椅子、机等の消毒を毎日行っています。
来場者にもマスクの着用についてご協力をお願いしています。

学校でのコロナ対策



令和2年度

全国高P連

年間掛金 400円×生徒数
(生徒数×9円の制度維持費を含みます)

神島高校は全校生徒が加入済!!

賠償責任補償制度のご案内

全国高P連 賠償責任補償制度が選ばれる理由!!

- Point 1 児童・生徒の賠償責任に特化! 24時間補償で安心!
✓ 学校内・学校外・プライベート中も補償! ✓ 24時間補償! ✓ 最高1億円補償
- Point 2 PTA管理下の事故におけるPTAに対する賠償責任も補償!
✓ 生徒だけでなくPTAが賠償責任を問われた場合も補償
- Point 3 学校(PTA)単位での加入で安心&簡単!
✓ 掛け漏れなしで安心 ✓ 事務手続きも一括でOK

もし事故が起きたら

事故が発生した際は、保護者・生徒または教職員等、いずれか適当な方がすみやかに、左記フリーダイヤルへ下記事項をご連絡ください。
各都道府県の東京海上日動損害サービスセンターが対応致します。

東京海上日動安心110番
0120-119-110
(受付時間 365日・24時間)

1~9までを確認のうえお電話ください。

- 「全国高P連の制度」と必ずお申出ください。
- 学校名
- 事故発生日時
- 事故発生場所
- 加害者の氏名
- 被害者の住所氏名
- 事故の原因
- 被害の程度
- その他の必要事項

ホームページでは、映像で学ぶ「自転車事故の防止と万への備え」と題し、事故防止のポイントをまとめた動画を掲載しています。どうぞご覧ください。

全国高P連 検索
http://www.zenkoupren.org/index.html

この掲載した情報は、PTA賠償責任保険の概要を説明したものです。保険の内容は「全国高P連賠償責任補償制度の手引き」および「手引き」に掲載している保険約款をご覧ください。ご不明の点がありましたら下記までお尋ねください。ご加入を申し込まれる方と被保険者が異なる場合は、この掲載した情報の内容を被保険者にご説明いただけますようお願い申し上げます。



陸上競技部

顧問(代表):出羽 靖弘 部員数:25

「走・投・跳」さまざまな種目がある中で、一人ひとりがやりがいを見つけ、自分の可能性を広げるために日々活動しています。



硬式野球部

顧問(代表):中瀬 学 部員数:28

全力疾走がチームスローガンです。練習、試合と全力で走ることを実践しています。目標は「甲子園出場」で、結果は出ていませんが、目標に向けて取り組んでいます。



卓球部

顧問(代表):松野 知之 部員数:25

男子13名、女子12名で、仲良く練習に励んでいます。目標は、男女とも近畿大会への出場です。現在、成績では準優勝が最高で近畿大会へ出場しました。



水泳部

顧問(代表):梶野 喜典 部員数:10

今年で最後の活動となりますが、全員入賞できるように頑張っています。



少林寺拳法部

顧問(代表):木本 一郎 部員数:15

部員達が自主運営のできるクラブ活動を目指しています。これまで先輩方が築いてこられたよき伝統をさらに発展させ、全国大会で活躍できるよう日々修練に励んでいます。



サッカー部

顧問(代表):坂下 公隆 部員数:52

挨拶やマナー、周囲への気配りが出来る集団を目指し、その上で大会で一つでも多く勝てるように、戦える集団となれるように日々練習に取り組んでいます。



バスケットボール部 男子

顧問(代表):宮川 直明 部員数:10

年に3回行われる大会に向け、日々練習に取り組んでいます。個人の技術とチームプレー、どちらも大事にしながら全員でバスケットができるように挑戦しています。



バスケットボール部 女子

顧問(代表):北川 弘幸 部員数:15

「堅守速攻」をテーマにトランジション(切り替え)が速くて、常にリングに向かう攻撃的なバスケットを目指して、練習に取り組んでいます。



バレーボール部 男子

顧問(代表):佐治 晃一 部員数:24

初心者が多いチームですが、日々練習に励み、楽しみながら勝つことを目標にがんばっています。



バレーボール部 女子

顧問(代表):土佐 誠也 部員数:25

現在、成績ではベスト4が最高で近畿大会へ出場しました。上位入賞できるよう、日々練習しています。



ソフトテニス部 男子

顧問(代表):里脇 公泰 部員数:25

みんな元気で、練習熱心なテニス好きが集まっている部活動です。近畿大会出場を目標に、練習に取り組んでいます。



ソフトテニス部 女子

顧問(代表):巽 大樹 部員数:34

「明るく楽しく高みを目指す」をスローガンに、日々練習に励む部活動です。近畿大会への出場を目標に一生懸命頑張っています。



家庭研究部

顧問(代表):伊達 佳代 部員数:50

縫い物やお菓子作りが大好きな50名で活動しています。週に1回集まり、お菓子作りをしたり手芸作品作りに取り組んでいます。



写真部

顧問(代表):恵納 崇 部員数:40

地域の方や校内、家族など「人」と向き合って撮影するクラブです。紀南の美しさをカメラにおさめます。



商業クラブ

顧問(代表):尾花 浩子 部員数:18

簿記、珠算・電卓、ワープロ、情報処理の競技大会と検定試験に向けて日々学習し、生徒商業研究発表大会や商品開発などにも取り組んでいます。



吹奏楽部

顧問(代表):竹中 大将 部員数:15

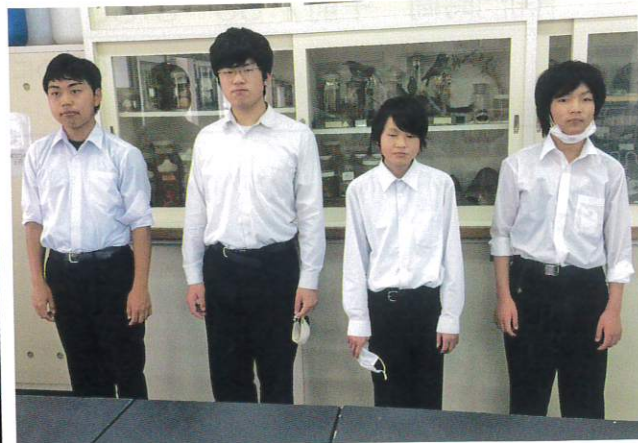
例年は8月の吹奏楽コンクール、9月の田辺地区吹奏楽祭に向けて谷川先生ご指導の下、楽しく練習しています。今年は文化祭での演奏に向けて取り組んでいきたいと思ひます。



合唱部

顧問(代表):浅井 令子 部員数:3

例年は紀南合唱祭、訪問演奏、定期演奏会等、聴いて楽しい観て楽しい舞台を目標に練習に励んでいます。今年は演奏動画の作成にも挑戦したいと思っています。



生物部

顧問(代表):津島 淳生 部員数:31

週1回程度、気が向いた部員がほそほそと集まっています。それぞれの部員の興味のあることを掘り下げていけるといいなと思っています。



カヌー部

顧問(代表):阪本 直也 部員数:16

文里湾で日々トレーニングに励んでおります。全国大会上位入賞を目指して頑張ります。



アーチェリー部

顧問(代表):那須 皇嗣 部員数:7

上達できる方法を常に考えています。運動量は少ないですがその分、頭を使い、上位入賞を目指して練習しています。全員が初心者からのスタートです。



バドミントン部

顧問(代表):温水 佑舞 部員数:60

ここ数年、毎年男女で50人を超える部員が学校及び校外で練習に励み、近畿大会出場など徐々に成績を上げています。



美術部

顧問(代表):田中 智 部員数:12

全国の公募展、田辺市展、高文連総合文化祭などの入賞を目標に、日曜以外毎日活動しています。環境の整った制作室で明るく、楽しく、真剣に取り組んでいます。



書道部

顧問(代表):笠井 千景 部員数:4

コンクールや各種展覧会に向けての作品制作を、日々真面目に楽しく取り組んでいます。人数は少ないですが、本年度も書道パフォーマンスに取り組みたいと思っています。



茶・華道部

顧問(代表):中本 直美 部員数:23

茶道と華道の2つにわかれ、それぞれの講師の先生に週1回お越しいただき練習しています。文化祭などでの発表に向けて頑張っています。

生徒送迎に関するお願い

本校生徒の通学方法につきましては、多くの生徒が自転車通学を利用していますが、雨天時については保護者の自家用車による送迎が大半を占めています。

そのため、登下校時間帯には、送迎の車が学校前及び付近の路上に停車し渋滞が発生しており、生徒たちの交通安全上から大変危険な状態となっております。

また、近隣にお住いの方々からも、自宅前及び敷地内に駐車車され迷惑であるとの苦情やお叱りのご連絡が相次いで寄せられています。

つきましては、生徒の安全確保と交通混雑解消のため、自家用車による送迎に当たっては、下記図の通り、神子浜郵便局からグラランド南側信号（ファミリマート前）までの赤斜線で示した道路周辺及び近隣コンビニエンス等への駐停車は天候に関わらず絶対になさらぬようお願いいたします。

なお、送迎による乗降は裏門（海側）または学校から離れた交通の妨げにならない安全な場所で行っていただきますよう保護者の皆さまのご理解とご協力をお願い申し上げます。



送迎用に、**裏門（海側）**を開門していますのでそちらをご利用下さい。

開門時間 午前7:30～8:30 / 通常:午後3:00～**考查時:考查終了後**

ご子弟の安全のためにご協力をお願いします。

遅刻防止・挨拶指導

7月8日（水）から月2回の遅刻防止・朝の挨拶指導がはじまりました。ご子弟にも、道交法違反になるような（スマートフォンや音楽プレイヤー・イヤホンをつけたまま）自転車等の運転をしないようお声がけ下さい。

